

6Ø BEEP .75,7: BEEP .25,8: BEEP .5,7: BEEP .5,5: BEEP .5,3: BEEP .5,2:
BEEP 1,Ø

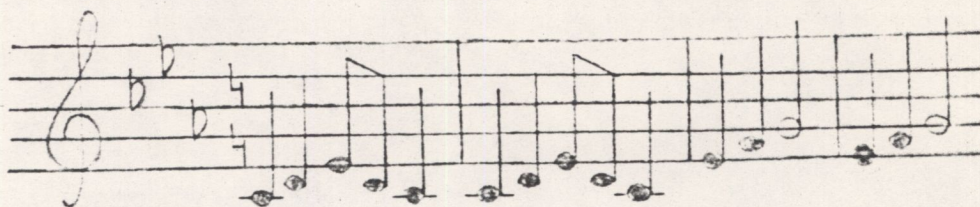
7Ø BEEP .75,7: BEEP .25,8: BEEP .5,7: BEEP .5,5: BEEP .5,3: BEEP .5,2:
BEEP 1,Ø

8Ø BEEP 1,Ø: BEEP 1,-5: BEEP 2,Ø

9Ø BEEP 1,Ø: BEEP 1,-5: BEEP 2,Ø

Ko boste to napravili, boste dobili pogrebni marš iz Mahlerjeve pete simfonije, del kjer vile pokopavajo vojaka US konjenice.

Vzemimo na primer, da je vaša melodija napisana v C molu, ravno tako kot Mahlerjeva zgoraj. Začetek bo izgledal tako:



vrednost višine tonov, pa je lahko napisana tako:



Dve pomožni črti smo narisali samo zaradi potrebnega obsega.

Če želite zamenjati ključ, je najbolje, da postavite variablo ključ ter jo vstavite pred vsako vrednost višine tonov ("ključ +"). Tako druga vrsta dobi obliko:

2Ø BEEP 1, ključ+Ø: BEEP 1, ključ+2: BEEP .5, ključ+3: BEEP .5, ključ+2:
BEEP 1, ključ+Ø

Preden boste program izvedli, morate dati ključu odgovarjajočo vrednost: Ø za C mol, Ø za D mol, 12 za C mol za eno oktavo višje itd. Ton računalnika lahko uskladite tudi s katerim drugim instrumentom, le ključ-variable morate uskladiti (uporabljajte pri tem ulomke).

Ravno tako lahko izračunate trajanje vseh not. Glede na to, da je to precej počasna melodija, smo uporabili samo eno sekundo za eno četrtrinko ter ostalo